

Eurochambers Economic Survey 2011

Οκτώβριος 2010



ΚΕΝΤΡΙΚΗ ΕΝΩΣΗ
ΕΠΙΜΕΛΗΤΗΡΙΩΝ
ΕΛΛΑΔΟΣ



TNS ICAP
154A, Sevastoupoleos St., Athens 11526
T: (+30)210 7260600
E: tnsicap@tnsicap.gr

GALLUP INTERNATIONAL ASSOCIATION

ΠΙΚΑΚΑΣ ΠΕΡΙΕΧΟΜΕΝΩΝ

1. Η Ελλάδα σε αριθμούς
2. Κύρια ευρήματα
3. Οικονομικοί Δείκτες
 1. Έσοδα από συνολικές πωλήσεις των επιχειρήσεων
 2. Έσοδα από πωλήσεις στην Ελλάδα
 3. Έσοδα από πωλήσεις στο εξωτερικό
 4. Εργαζόμενοι
 5. Επενδύσεις
 6. Πίστη στην επιχείρηση
4. Μεθοδολογία

ΠΑΡΑΡΤΗΜΑ

1. Η Ελλάδα σε αριθμούς

Το **Ακαθάριστο Εθνικό Προϊόν (ΑΕΠ)** επιβραδύνθηκε από το 4% το 2007 στο 2,9% το 2008 & αναμένεται να μειωθεί κατά 4,6% το 2010 & κατά 3,8% για το 2011. Σύμφωνα με εκτιμήσεις της Εθνικής Στατιστικής Υπηρεσίας, το ΑΕΠ μειώθηκε κατά 2,3% μέσα στο πρώτο τρίμηνο του 2010 και κατά 3,7% μέσα στο δεύτερο τρίμηνο.

Στις αρχές Μαΐου 2010 οι κυβερνητικές αρχές της χώρας έλαβαν μέτρα «σφιχτής» δημοσιονομικής πολιτικής προκειμένου η Ελλάδα να μειώσει το **έλλειμμα του προϋπολογισμού** από το 13,9% του ΑΕΠ το 2009 κάτω από το 3% του ΑΕΠ μέχρι το 2014. Το έλλειμμα αναμένεται να περιοριστεί στο 9,5% του ΑΕΠ το 2010 και στο 7,8% το 2011.

Η μείωση των μισθών των δημοσίων υπαλλήλων και το πάγωμα των μισθών στον ιδιωτικό τομέα, συνδυαζόμενα με την αύξηση των φόρων, την υψηλή ανεργία & τα υψηλά επίπεδα πληθωρισμού θα επιφέρουν «συστολή» στα επίπεδα **προσωπικής κατανάλωσης** της τάξης του 3,4% το 2010 και 4,5% το 2011.

Λόγω της χαμηλής πίστης στις επιχειρήσεις, την αύξηση των εταιρικών φόρων και τις αυστηρές πολιτικές δανεισμού των τραπεζών, οι **επενδύσεις** αναμένεται να μειωθούν κατά 17,4% το 2010 και κατά 7% το 2011.

Το **δημόσιο χρέος** αναμένεται να αυξηθεί από ένα εκτιμώμενο 97,4% του ΑΕΠ το 2008 στο 105,6% μέχρι το 2010 & στο 139% του ΑΕΠ το 2013.

Οι εξαγωγές προϊόντων και υπηρεσιών αυξήθηκαν κατά 18,1% το 2009 και αναμένεται να πέσουν κατά 3,3% το 2010 και κατά 1,6% το 2011.

Μετά από μια μείωση του επιπέδου των εισαγωγών κατά 14,1% το 2009, **οι εισαγωγές** θα συνεχίσουν να έχουν πτωτική πορεία κατά 8,8% κατά μέσο όρο το 2010-2011 λόγω της χαμηλής εγχώριας ζήτησης.

Ο πληθωρισμός Δείκτη Τιμών Καταναλωτή (ΔΤΚ) αυξήθηκε από το 3,1% το πρώτο τρίμηνο του 2010 στο 5,1% το δεύτερο, στο 5,5% τον Ιούλιο και στο 5,7% τον Αύγουστο, αριθμοί πολύ υψηλότεροι από τα επίπεδα του μέσου όρου της ευρωζώνης κυρίως λόγω των υψηλών έμμεσων φόρων σε αγαθά και υπηρεσίες.

1. Η Ελλάδα σε αριθμούς

	2006	2007	2008	2009	2010
Πληθυσμός (εκατ.) ^c	11,0d	11,0d	11,0d	11,0d	11,0b
ΑΕΠ (€δισ σε τρέχουσες τιμές αγοράς)	210,5a	226,4a	239,1a	237,5a	229,4b
Κατά κεφαλήν ΑΕΠ (δολ. σε ισοτιμία αγοραστικής δύναμης) ^c	26.760d	28.310d	29.540d	29.210d	28.140b
Εξαγωγές προϊόντων & υπηρεσιών (€ δισ σε τρέχουσες τιμές αγοράς)	47,5a	51,4a	55,5a	44,7a	47,8b
Εισαγωγές προϊόντων & υπηρεσιών (€ δισ σε τρέχουσες τιμές αγοράς)	69,8a	76,6a	80,0a	67,8a	64,0b
Εργατικό δυναμικό (εκατ.)	4,9d	4,9d	4,9d	5,0d	5,0b
Απασχόληση (εκατ.)	4,5a	4,5a	4,6a	4,5d	4,4b
Ανεργία (εκατ.)	0,4a	0,4a	0,4a	0,5d	0,6b

a= πραγματικά

b= EIU προβλέψεις

d = εκτιμήσεις EIU

e= Εκτιμήσεις της ΕΣΥΕ στα μέσα του έτους

2. Κύρια Ευρήματα

Το 2010 σε σύγκριση με το 2009 ήταν μια πολύ κακή χρονιά για τις επιχειρήσεις στην Ελλάδα, με όλους τους δείκτες να ακολουθούν αρνητική πορεία. Ωστόσο και για το 2011 φαίνεται ότι οι επιχειρήσεις δεν είναι αισιόδοξες.

Πιο συγκεκριμένα, μόλις το 12,9% (24,6% το 2009) των επιχειρήσεων δηλώνει ότι ο συνολικός τζίρος της εταιρίας αυξήθηκε μέσα στο 2010, και το 67,4% (50,7% το 2009) ότι μειώθηκε. Περίπου 8 στις 10 επιχειρήσεις (78,1%) δηλώνουν ότι η επίδραση των γενικότερων οικονομικών συνθηκών που επικρατούν στην αγορά το 2010 ήταν αρνητική για την εταιρεία τους ενώ μόνο το 4,6% θεωρεί ότι οι γενικότερες συνθήκες λειτούργησαν προς όφελος τους (8,1% το 2009).

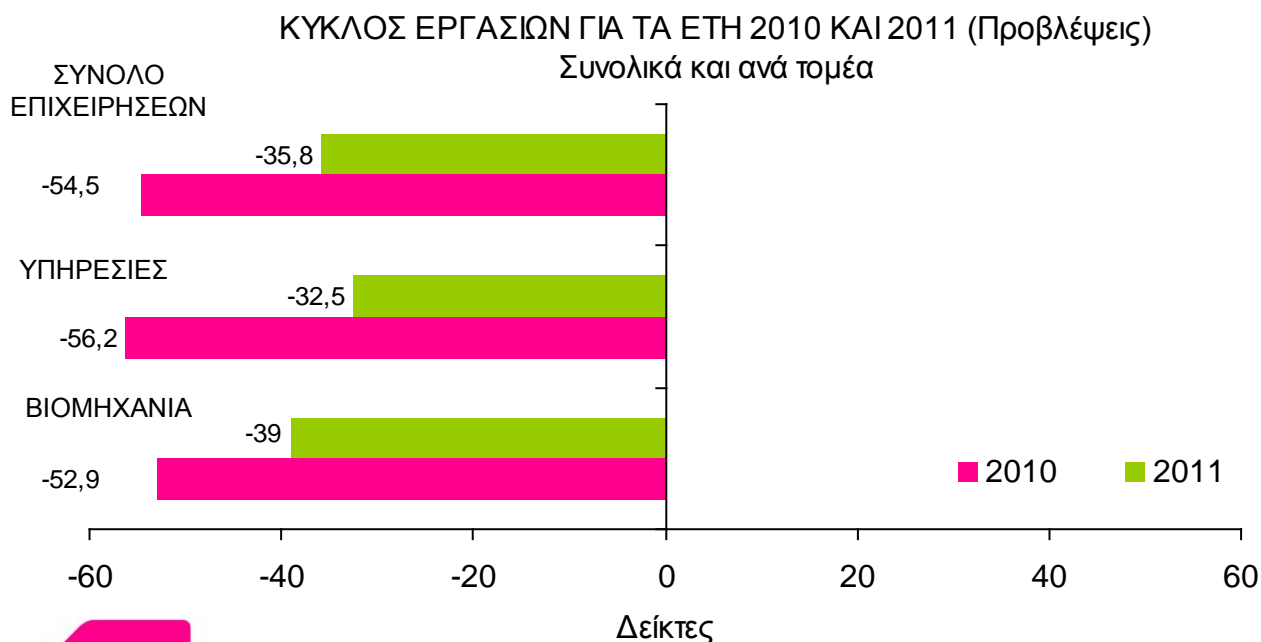
Ωστόσο, και στις προβλέψεις τους για το 2011, οι επιχειρήσεις εμφανίζονται απαισιόδοξες καθώς μόλις το 7,2% περιμένει ότι η επίδραση των συνθηκών θα είναι θετική, το 28,4% θεωρεί ότι η επιχειρηματική τους πορεία θα παραμείνει στάσιμη ενώ το 64,4% θεωρεί ότι η πορεία το 2010 θα είναι αρνητική. Τόσο ο κλάδος της βιομηχανίας όσο και ο κλάδος των υπηρεσιών εμφανίζονται γενικά απαισιόδοξοι, καθώς επίσης περισσότερο οι μικρομεσαίες επιχειρήσεις σε σχέση με τις μεγάλες.

3.1 ΟΙΚΟΝΟΜΙΚΟΙ ΔΕΙΚΤΕΣ

Συνολικός Κύκλος Εργασιών

Αναφορικά με τον συνολικό κύκλο εργασιών των επιχειρήσεων, το 2010 παρατηρήθηκε μεγάλη μείωση. Για πολύ περισσότερες από τις μισές επιχειρήσεις (67,4%) σημειώθηκε μείωση στον κύκλο εργασιών τους, ενώ μόλις για το 12,9% ο συνολικός τζίρος της επιχείρησης αυξήθηκε, και για το 19,7% παρέμεινε σταθερός. Έτσι ο συνολικός δείκτης κυμαίνεται στο -54,5% (-26,1% για το 2009). Ανάμεσα στις βιομηχανικές επιχειρήσεις, ο δείκτης κυμαίνεται στο -52,9% ενώ ανάμεσα στις επιχειρήσεις υπηρεσιών ο δείκτης είναι ακόμα περισσότερο αρνητικός και κυμαίνεται στο -56,2%.

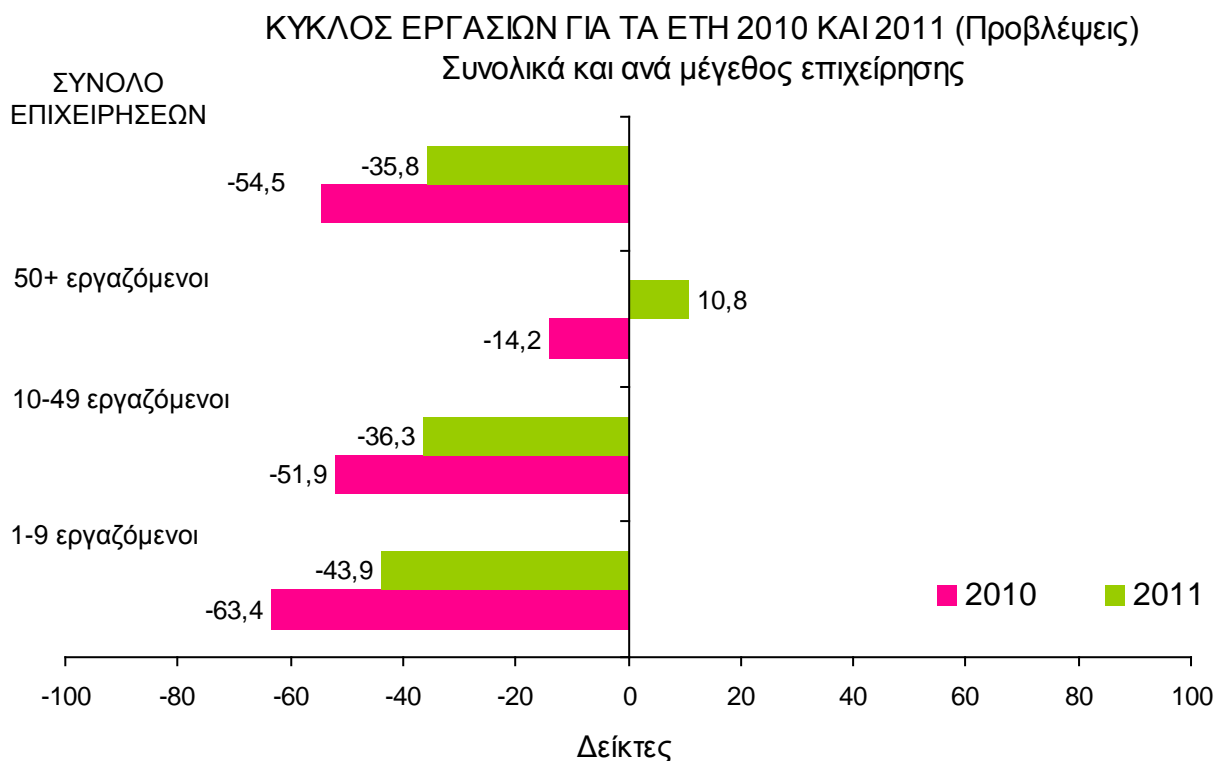
Για το έτος 2011 σε επίπεδο πρόβλεψης, οι επιχειρήσεις στην Ελλάδα εμφανίζονται απαισιόδοξες σε σχέση με πέρσι αναφορικά με την αύξηση του κύκλου εργασιών τους. Ο γενικός δείκτης είναι -35,8% (για το 2010 ήταν +23,6%), με τον κλάδο τόσο των υπηρεσιών όσο και της βιομηχανίας να εμφανίζονται απαισιόδοξοι (-32,5% και -39% αντίστοιχα).



3.1 ΟΙΚΟΝΟΜΙΚΟΙ ΔΕΙΚΤΕΣ

Συνολικός Κύκλος Εργασιών

Η απαισιοδοξία σε σχέση με το κύκλο εργασιών φαίνεται να συνδέεται άμεσα με το μέγεθος της επιχείρησης*. Για το 2010, ο κύκλος εργασιών ήταν αρνητικός ανεξαρτήτως μεγέθους επιχείρησης. Αναφορικά με τις προβλέψεις για το 2011, προκύπτει ότι όσο μικρότερη η επιχείρηση τόσο μεγαλύτερος ο βαθμός απαισιοδοξίας για τον κύκλο εργασιών. Πιο συγκεκριμένα, οι μεγάλες επιχειρήσεις εμφανίζονται αισιόδοξες γενικά σε σχέση με την εξέλιξη του συνολικού κύκλου εργασιών (δείκτης +10,8%) ενώ οι μικρές και μεσαίες επιχειρήσεις παρουσιάζουν δείκτες αρνητικούς (-43,9% και -36,3% αντίστοιχα).

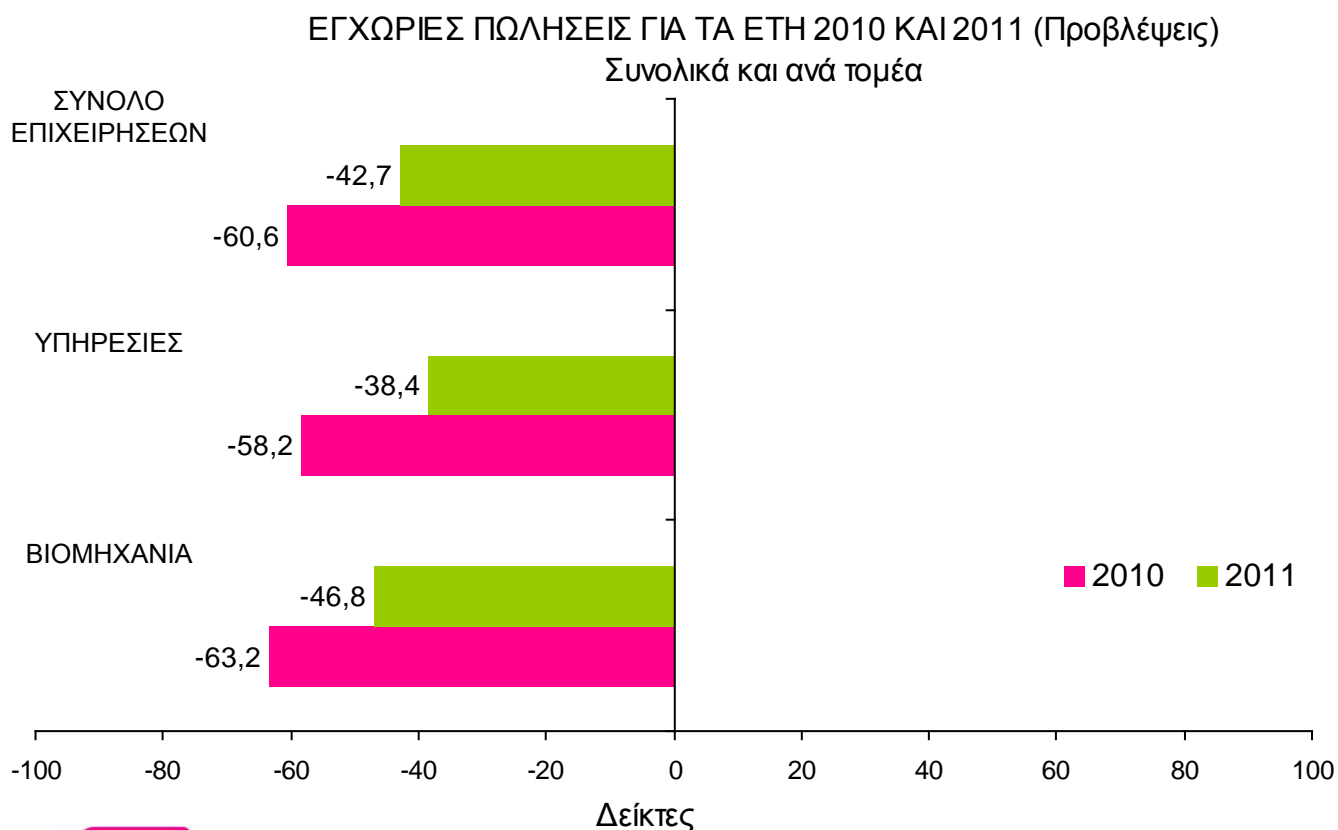


3.2 ΟΙΚΟΝΟΜΙΚΟΙ ΔΕΙΚΤΕΣ

Εγχώριες πωλήσεις

Οι εγχώριες πωλήσεις έχουν σημειώσει ακόμα μεγαλύτερη πτώση το 2010 για το σύνολο των επιχειρήσεων σε σχέση με το 2009 (-60,6% έναντι του -29,3% για το 2009). Ο κλάδος της βιομηχανίας παρουσιάζει τη μεγαλύτερη μείωση εγχώριων πωλήσεων (-63,2%) σε σχέση με τον κλάδο των υπηρεσιών (-58,2%).

Και για το επόμενο έτος 2011, οι επιχειρήσεις εμφανίζονται απαισιόδοξες σε σχέση με το 2010. Ενώ πέρσι το 42,5% δήλωνε ότι περιμένει αύξηση των εγχώριων πωλήσεων για το 2010, φέτος το 15,4% δηλώνει ότι περιμένει αύξηση για το επόμενο έτος. Ο δείκτης είναι αρνητικός και κυμαίνεται στο -42,7%, ενώ πέρσι άγγιζε το +16,2%.

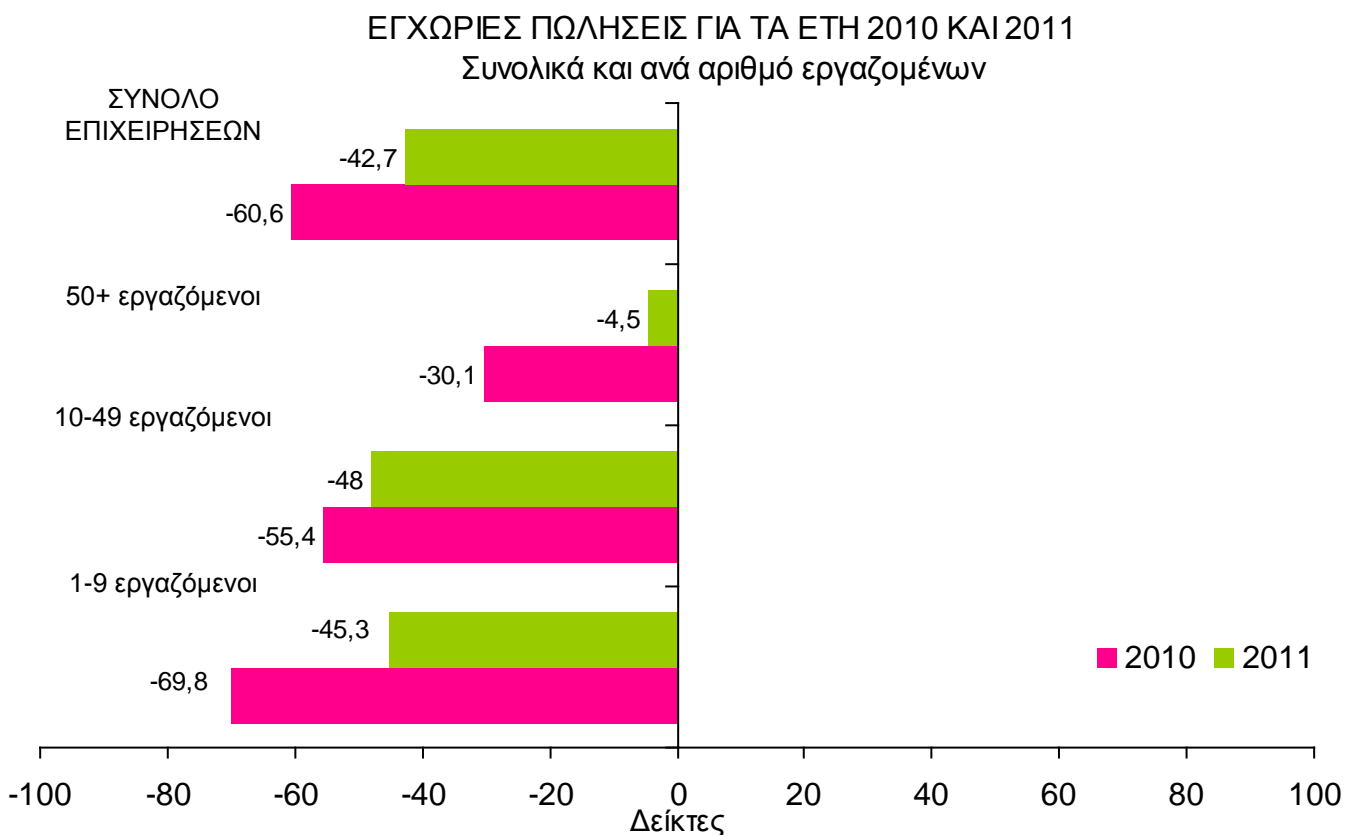


3.2 ΟΙΚΟΝΟΜΙΚΟΙ ΔΕΙΚΤΕΣ

Εγχώριες πωλήσεις

Ο δείκτης των εγχώριων πωλήσεων για το 2010 παρουσιάζει διακυμάνσεις ανάλογα με το μέγεθος της επιχείρησης. Έτσι για τις μικρές, τις μεσαίες και τις μεγάλες επιχειρήσεις ο δείκτης σε σχέση με το 2009 μειώθηκε (από -34,6% στο -69,8%, από -30,4% στο -55,4%, και από +7,1% στο -30,1% αντίστοιχα).

Ο αναμενόμενος δείκτης για το 2011 προβλέπεται αρνητικός ανεξαρτήτως μεγέθους επιχείρησης, και κυρίως ανάμεσα στις μικρές & μεσαίες επιχειρήσεις (από +12% στο -45,3% & από +14% στο -48% αντίστοιχα).



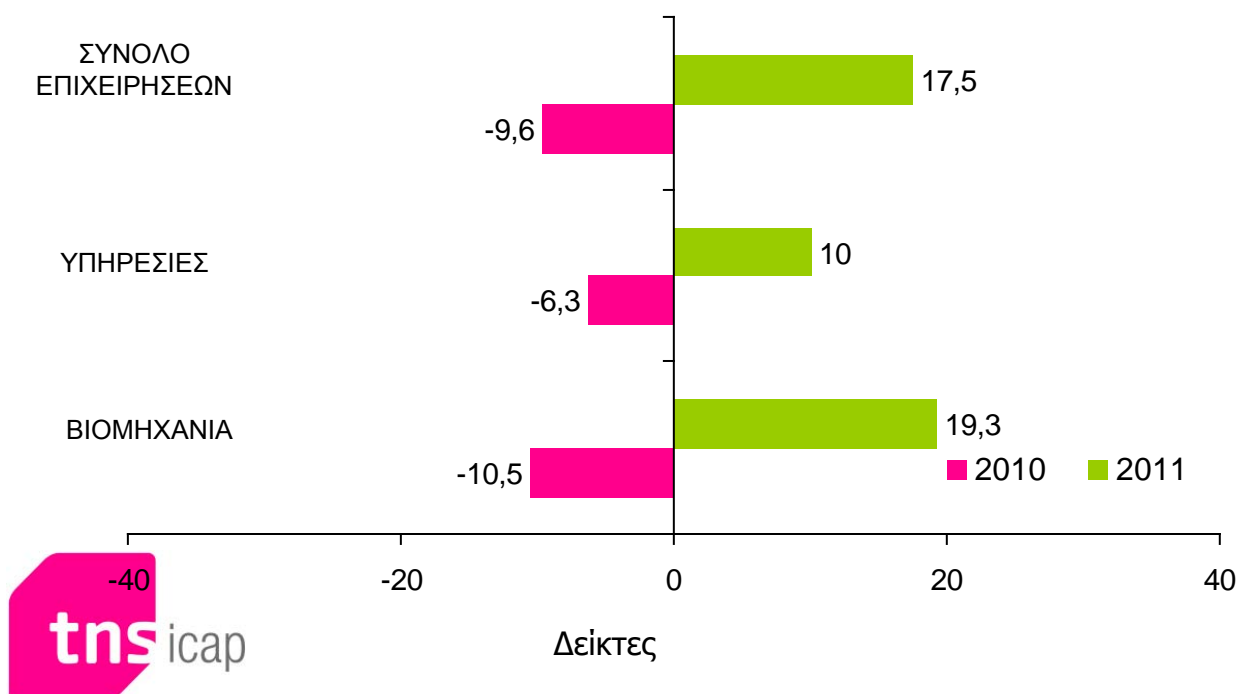
3.3 ΟΙΚΟΝΟΜΙΚΟΙ ΔΕΙΚΤΕΣ

Εξαγωγές

Το 29,1% των επιχειρήσεων έχει εξαγωγική δραστηριότητα (23,4% πέρυσι). Από αυτές, η πλειοψηφία (44,2%) ανήκει στον τομέα της βιομηχανίας.

Από τις επιχειρήσεις που κάνουν εξαγωγές το 32,1% παρατήρησε αύξηση των εξαγωγών μέσα στο 2010 (22% για το 2009), ενώ το 41,7% παρατήρησε μείωση (41,5% για το 2009) (δείκτης 2010: -9,6%). Όσον αφορά στις προβλέψεις για τις εξαγωγές το 2011, το 40,6% των επιχειρήσεων με εξαγωγική δραστηριότητα περιμένει αύξηση των εξαγωγών (το αντίστοιχο ποσοστό πέρυσι κυμαινόταν στα ίδια πλαίσια στο 40,5%), με δείκτη +17,5% (ο αντίστοιχος πέρυσι ήταν +28,5%). Ο κλάδος της βιομηχανίας παρουσιάζει τη μεγαλύτερη αισιοδοξία (+43,2%) για το 2011.

ΕΞΑΓΩΓΕΣ ΓΙΑ ΤΑ ΕΤΗ 2010 ΚΑΙ 2011 (Προβλέψεις)
Συνολικά και ανά τομέα

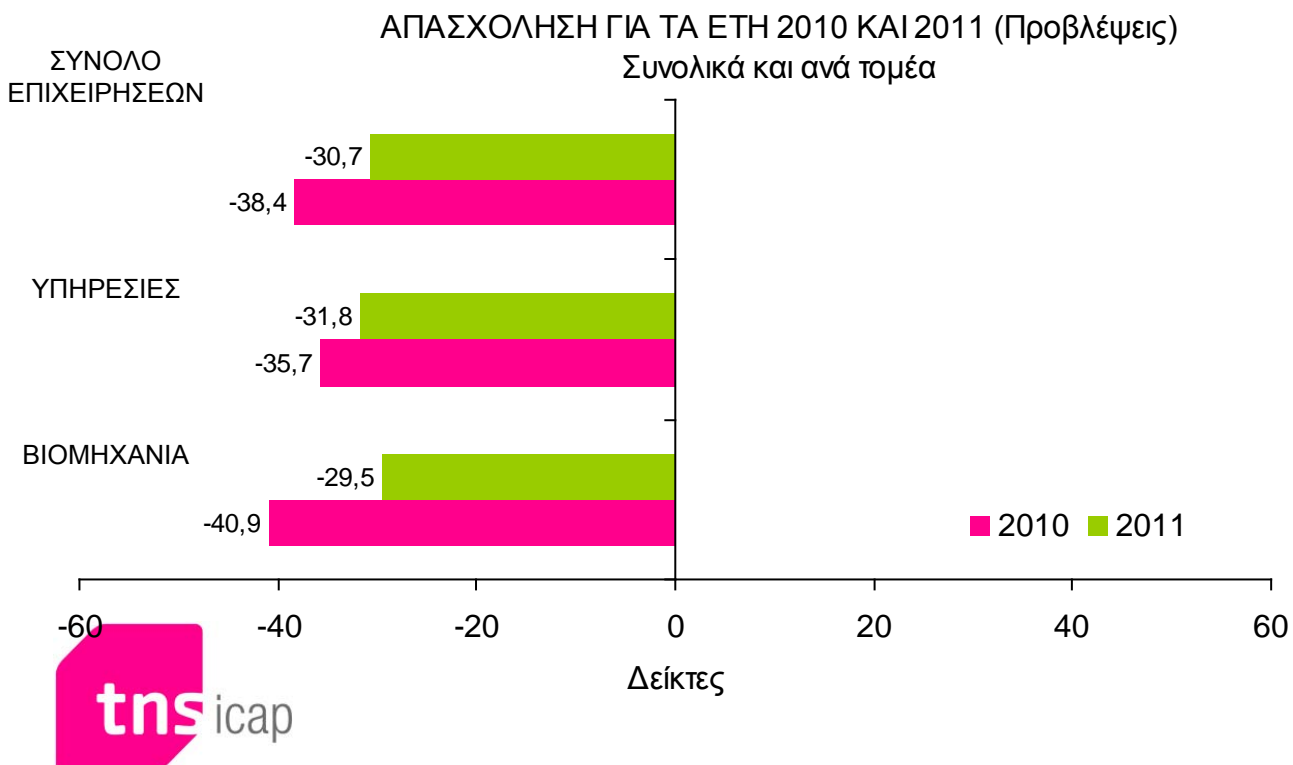


3.4 ΟΙΚΟΝΟΜΙΚΟΙ ΔΕΙΚΤΕΣ

Απασχόληση

Το 50,2% των επιχειρήσεων δηλώνει ότι ο αριθμός των εργαζομένων το 2010 σε σχέση με το 2009 έχει παραμείνει σταθερός. Μόλις το 5,7% των επιχειρήσεων αύξησε τον αριθμό του προσωπικού του ενώ στο 44,1% των επιχειρήσεων ο αριθμός των εργαζομένων μειώθηκε. Έτσι ο συνολικός δείκτης βαίνει μειούμενος και κυμαίνεται στο -38,4% (ο αντίστοιχος πέρυσι ήταν -17,4%).

Για το 2011, το 56,1% των επιχειρήσεων προβλέπει ότι ο αριθμός των εργαζομένων θα παραμείνει σταθερός (69,1% των επιχειρήσεων δήλωνε κάτι τέτοιο πέρυσι). Η πρόβλεψη ωστόσο της μείωσης του προσωπικού φαίνεται περισσότερο δυσοίωνα για το 2011 (37,3% των επιχειρήσεων δηλώνει ότι θα μειωθεί) σε σχέση με την πρόβλεψή τους για το 2010 (13,1%). Ο συνολικός δείκτης για το 2011 προβλέπεται στο -30,7% (+4,7% πέρυσι).

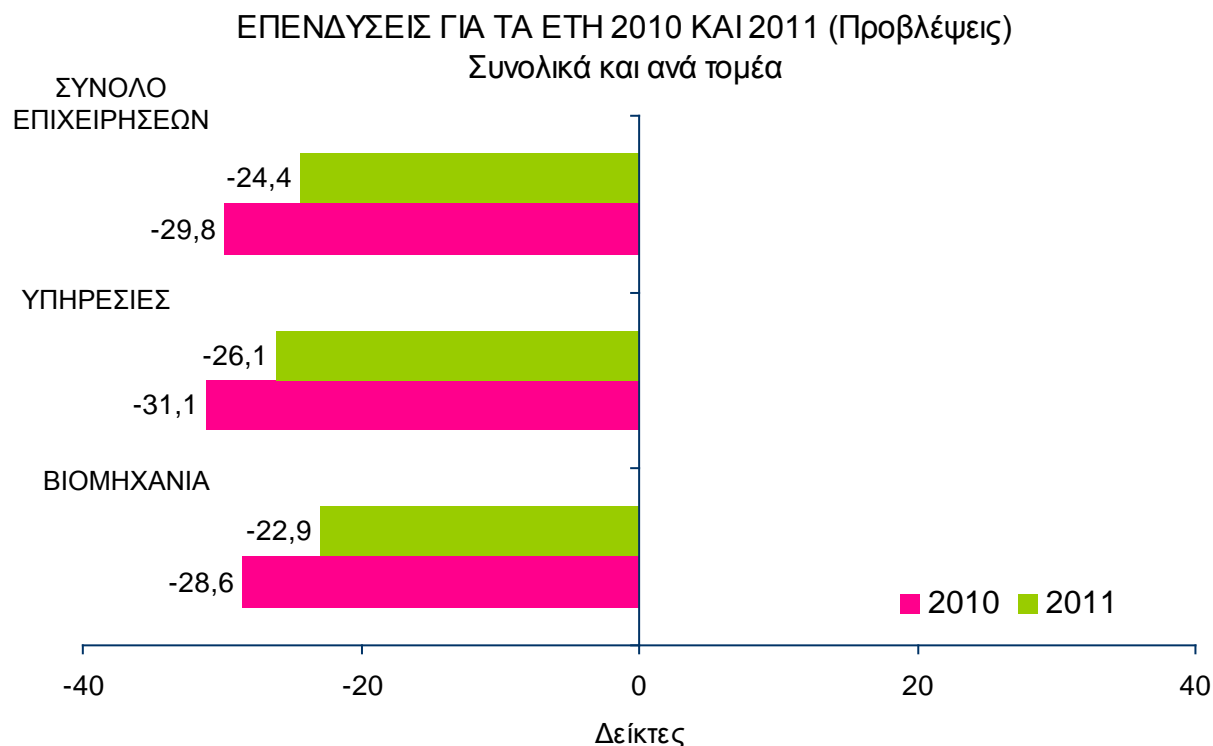


3.5 ΟΙΚΟΝΟΜΙΚΟΙ ΔΕΙΚΤΕΣ

Επενδύσεις

Και ο δείκτης των επενδύσεων για το 2010 έχει μειωθεί σημαντικά στο -29,8% σε σχέση με το 2009 (-6,3%). Πιο συγκεκριμένα, το 11,5% των επιχειρήσεων αύξησε τις επενδύσεις του το 2010 (21,9% το 2009), το 47,2% των επιχειρήσεων τις κράτησε σταθερές (49,9% το 2009) ενώ διπλάσιο σχεδόν ποσοστό επιχειρήσεων σε σχέση με το 2009 δηλώνει ότι μείωσε τις επενδύσεις (41,3% vs. 28,2% το 2009).

Ο δείκτης για το 2011 εμφανίζεται αρνητικός στο -24,4% σε σχέση με τον προβλεπόμενο δείκτη επενδύσεων για το 2010 (+15,5%).



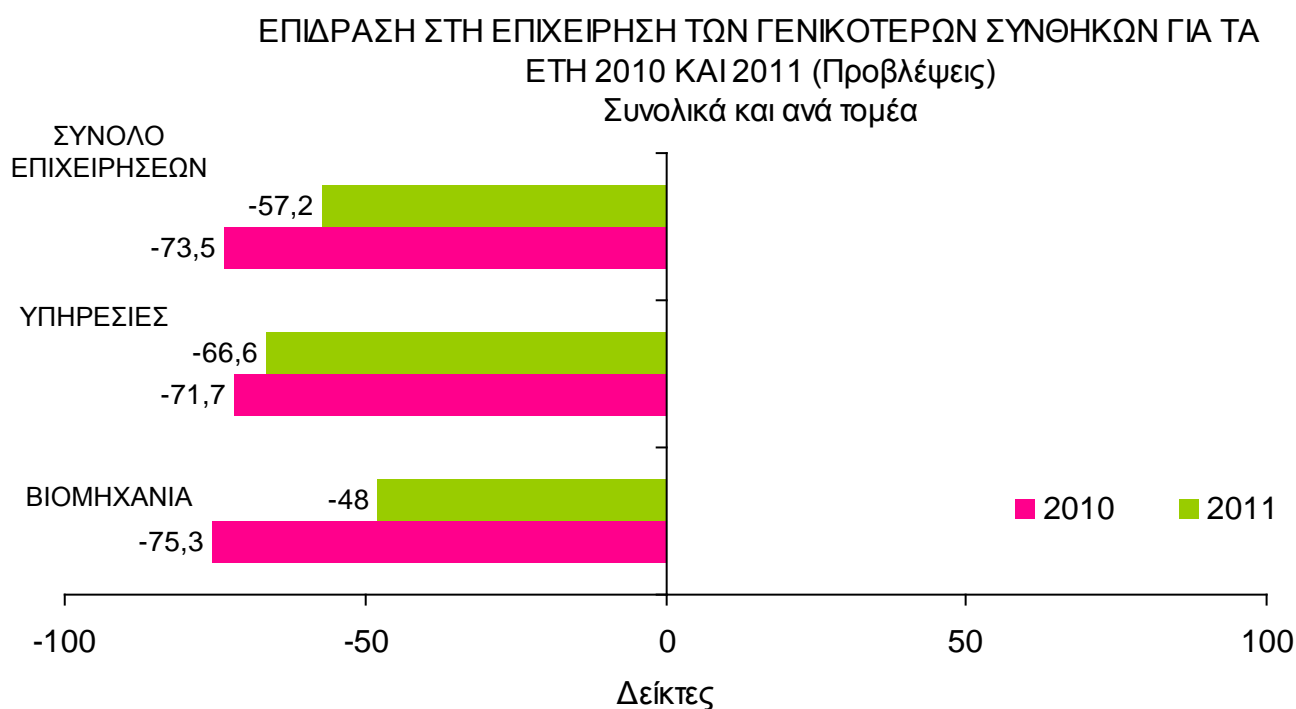
3.6 ΟΙΚΟΝΟΜΙΚΟΙ ΔΕΙΚΤΕΣ

Πίστη στην επιχείρηση

Περίπου 8 στις 10 επιχειρήσεις ανέφεραν ότι η επίδραση της γενικότερης οικονομικής κατάστασης το 2010 είχε αρνητικό αντίκτυπο στην επιχείρησή τους. Το αντίστοιχο ποσοστό για το 2009 ήταν στο 62,9%.

Οι επιχειρήσεις εμφανίζονται απαισιόδοξες για το 2010, καθώς το 78,1% (62,9% πέρσι) δηλώνει ότι οι γενικότερες συνθήκες έχουν επηρεάσει αρνητικά την επιχείρησή τους. Ο συνολικός δείκτης προσδοκιών για το 2011 είναι αρνητικός -57,2% (έναντι του +3,1% πέρσι).

Το αίσθημα απαισιοδοξίας είναι έκδηλο και στις υπηρεσίες και στη βιομηχανία.



ΜΕΘΟΔΟΛΟΓΙΑ

Η έρευνα Eurochambers Economic Survey 2011 διεξήχθη από την Κεντρική Ένωση Επιμελητηρίων Ελλάδος σε συνεργασία με την TNS ICAP A.E για λογαριασμό της Ένωσης Ευρωπαϊκών Επιμελητηρίων (Ευρωεπιμελητηρίου). Η έρευνα διεξήχθη τηλεφωνικά από 22/9/2010-1/10/2010.

Το δείγμα της έρευνας αποτελείται από 400 επιχειρήσεις από τους κλάδους της βιομηχανίας και των υπηρεσιών. Οι συνεντεύξεις πραγματοποιήθηκαν με τους Οικονομικούς Διευθυντές των επιχειρήσεων στους χώρους εργασίας τους.

Η κατανομή του δείγματος έγινε κατά κατηγορία και μέγεθος επιχείρησης. Σχετικά με την κατηγορία της επιχείρησης, σύμφωνα με τις οδηγίες της Ευρωπαϊκής Ένωσης Επιμελητηρίων οι επιχειρήσεις άνηκαν στον τομέα της βιομηχανίας και της παροχής υπηρεσιών. Όσον αφορά στο μέγεθος της επιχείρησης αυτό κρίθηκε με βάση το πλήθος του προσωπικού και διακρίνεται σε μικρές, μεσαίες, μεγάλες εταιρίες με προσωπικό 1-9, 10-49, 50+ άτομα αντίστοιχα.

Η δειγματοληπτική μέθοδος που ακολουθήθηκε για την εξαγωγή του δείγματος είναι η στρωματοποιημένη δειγματοληψία. Το δείγμα είναι αντιπροσωπευτικό του πληθυσμού των Ελληνικών επιχειρήσεων όπως αυτές έχουν απογραφεί στη βάση δεδομένων της ICAP. Το δείγμα σταθμίστηκε ανά κατηγορία και μέγεθος επιχείρησης, έτσι ώστε τα αποτελέσματα να ακολουθούν την κατανομή του πραγματικού πληθυσμού.

Παράρτημα

ΕΕΣ 2011 - ΕΛΛΑΔΑ ΔΕΔΟΜΕΝΑ

ES 2011

Εθνικά αποτελέσματα

		Σύνολο	Βιομηχανία	Υπηρεσίες
Q1 Κύκλος εργασιών 10	Αύξηση	12,9	12,8	13
	Σταθερότητα	19,7	21,5	17,8
	Μείωση	67,4	65,7	69,2
	Διαφορά	-54,5	-52,9	-56,2
Q2 Κύκλος εργασιών 11	Αύξηση	15,4	14,2	16,7
	Σταθερότητα	33,4	32,6	34,2
	Μείωση	51,2	53,2	49,2
	Διαφορά	-35,8	-39	-32,5
Q3 Εγχώριες πωλήσεις 10	Αύξηση	10,1	9,1	11
	Σταθερότητα	19,2	18,6	19,8
	Μείωση	70,7	72,3	69,2
	Διαφορά	-60,6	-63,2	-58,2
Q4 Εγχώριες πωλήσεις 11	Αύξηση	12,7	9,8	15,7
	Σταθερότητα	31,9	33,6	30,3
	Μείωση	55,4	56,6	54,1
	Διαφορά	-42,7	-46,8	-38,4
Q5 Εξαγωγές 10	Αύξηση	32,1	33,2	28,4
	Σταθερότητα	26,2	23	36,9
	Μείωση	41,7	43,7	34,7
	Διαφορά	-9,6	-10,5	-6,3
Q6 Εξαγωγές 11	Αύξηση	40,6	43,2	29,6
	Σταθερότητα	36,3	33	50,8
	Μείωση	23,1	23,9	19,6
	Διαφορά	17,5	19,3	10

		Σύνολο	Βιομηχανία	Υπηρεσίες
Q7 employm 10	Αύξηση	5,7	4	7,6
	Σταθερότητα	50,2	51,1	49,2
	Μείωση	44,1	44,9	43,3
	Διαφορά	-38,4	-40,9	-35,7
Q8 employm 11	Αύξηση	6,6	5,5	7,9
	Σταθερότητα	56,1	59,5	52,4
	Μείωση	37,3	35	39,7
	Διαφορά	-30,7	-29,5	-31,8
Q9 investm 10	Αύξηση	11,5	9,3	13,8
	Σταθερότητα	47,2	52,8	41,3
	Μείωση	41,3	37,9	44,9
	Διαφορά	-29,8	-28,6	-31,1
Q10 investm 11	Αύξηση	13,5	15,4	11,3
	Σταθερότητα	48,6	46,3	51,3
	Μείωση	37,9	38,3	37,4
	Διαφορά	-24,4	-22,9	-26,1
Q11 b.conf 10	Αύξηση	4,6	3,4	5,8
	Σταθερότητα	17,3	17,9	16,8
	Μείωση	78,1	78,7	77,5
	Διαφορά	-73,5	-75,3	-71,7
Q12 b.conf 11	Αύξηση	7,2	11,5	2,8
	Σταθερότητα	28,4	29	27,8
	Μείωση	64,4	59,5	69,4
	Διαφορά	-57,2	-48	-66,6
Σύνολο επιχειρήσεων		400	203	197
Εξαγωγικές επιχειρήσεις		116	89	27